

Geobasisdaten als Grundlage der kommunalen Geodateninfrastruktur

Annett Heusinger
Baureferat

Fachabteilung Geodaten & Vermessung





Gesamtfläche:

ca. 87,6 km²

Aufgeteilt in:

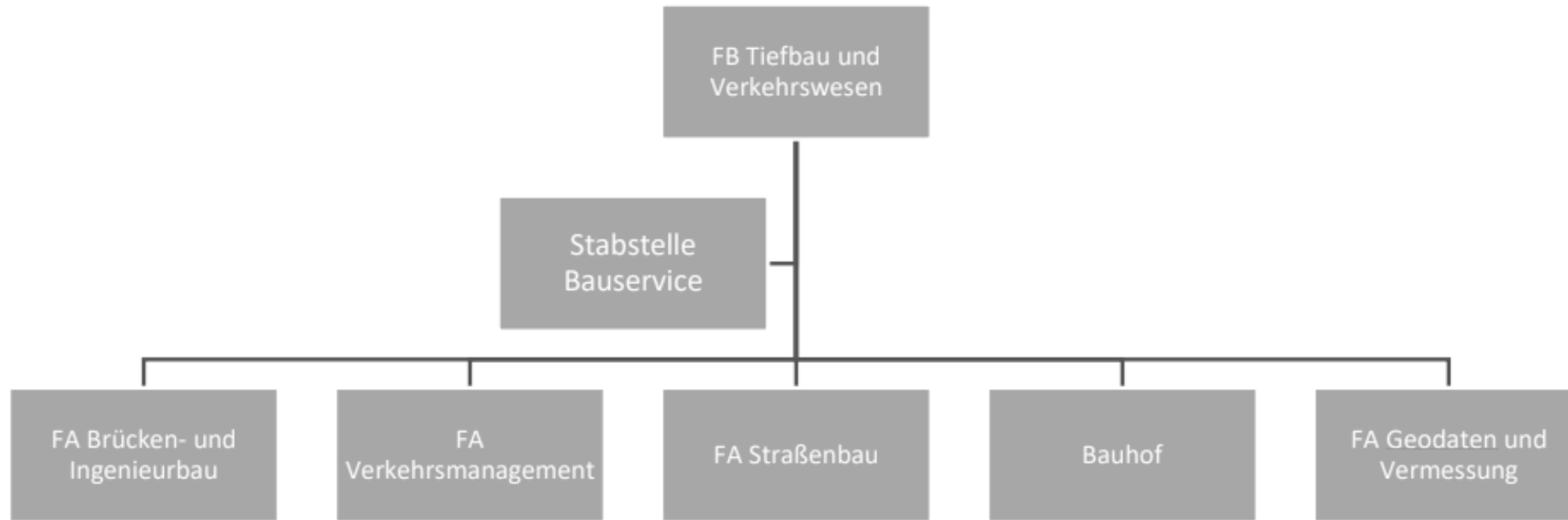
13 Stadtbezirke und 3 Stadtteile

Einwohner:

130.227 (Stand 2022)

oder anders....

Flurstücke	43.500
Luftbilder	2000
Straßen	1250 mit 700 km Länge
Gebäude	59.000



Fachabteilung Geodaten und Vermessung (20 Beschäftigte)

- Geschäftsstelle Gutachterausschuss
- Geschäftsstelle Umlegungsausschuss
- Bereich Geodaten
- Bereich Vermessung

Geodatenerfassung, -
aufbereitung &
Bereitstellung

Stadtinternes GIS-
Auskunftssystem &
Bürger-GIS

Beratung bei
kommunalen Projekten
mit Geodatenbezug

Umsetzung von
kommunalen Prozessen
im GIS

Hausinterne Schulungen
und Workshops im GIS
Bereich

3D-Stadtmodell und
digitale Zwillinge

Amtlicher Stadtplan

Verkehrswertgutachten
Immobilienmarktbericht
Bodenrichtwertkarte...

Mietspiegel

Hausnummernvergabe

Umlegungsverfahren

Feldgeschworenenwesen



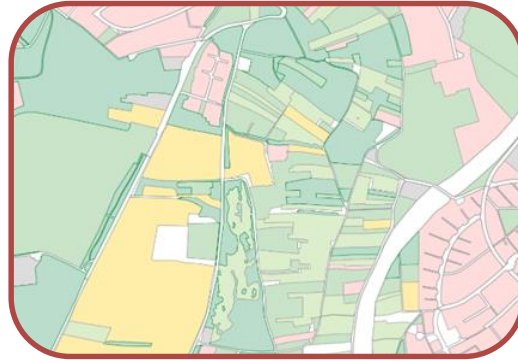
- Zentrale Datendrehscheibe innerhalb der Stadtverwaltung
- Bereitstellung von Daten mit Raumbezug für kommunale Projekte
- im Geostadtplan werden zudem Themen/Daten datenschutzkonform für ALLE aufbereitet und zur Verfügung gestellt

<https://geostadtplan.wuerzburg.de/>

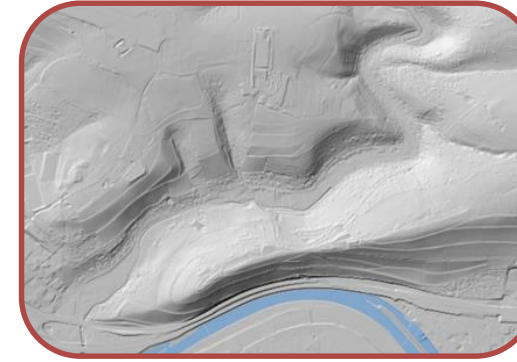
Drohnenbilder Höhenfestpunkte
GIS Immo-Kompass
Topografiedaten **Digitale Zwillinge**
Stadtpläne Immobilienmarktbericht
3D-Stadtmodell
Flyer Bodenrichtwertkarte **Geostadtplan**



Flurkarte &
Eigentümerdaten



WMS-Dienste



DGM-Daten



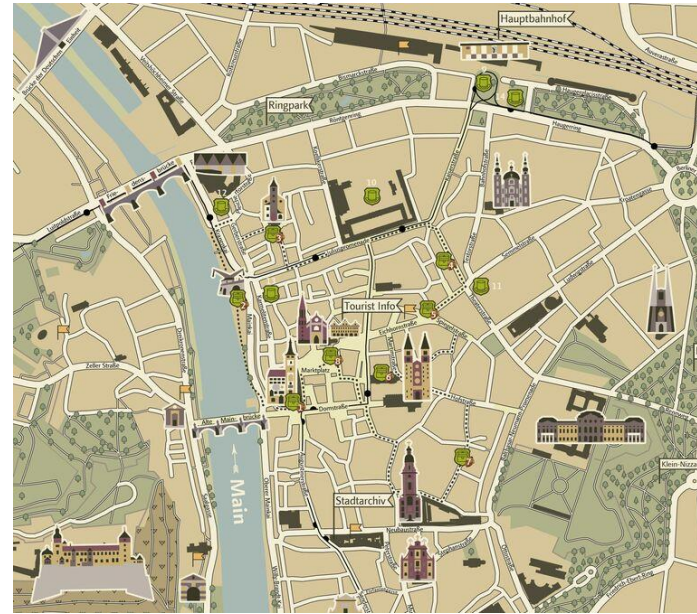
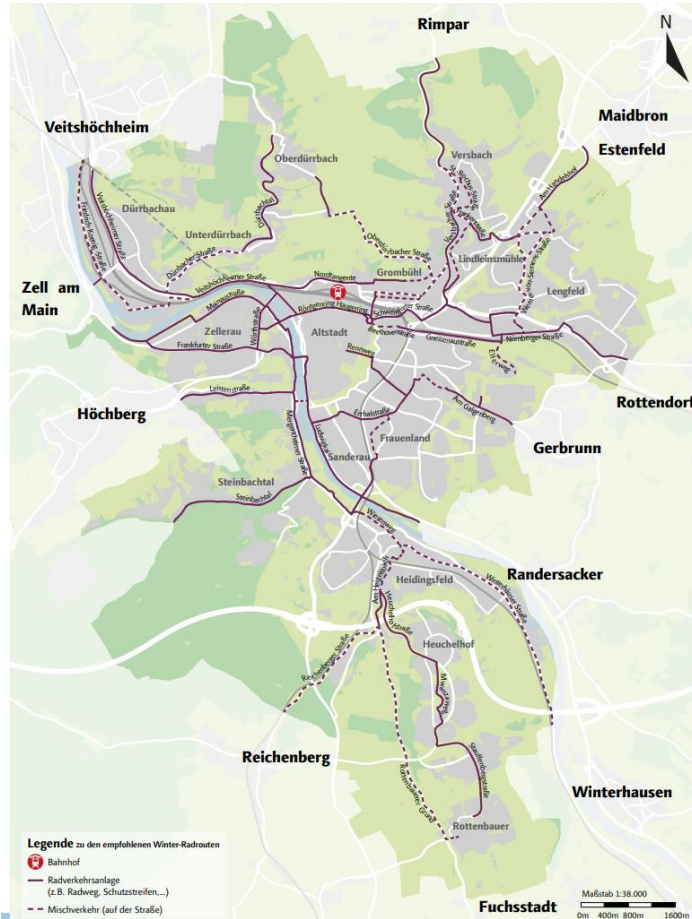
LOD 2 - Daten



Luftbilder

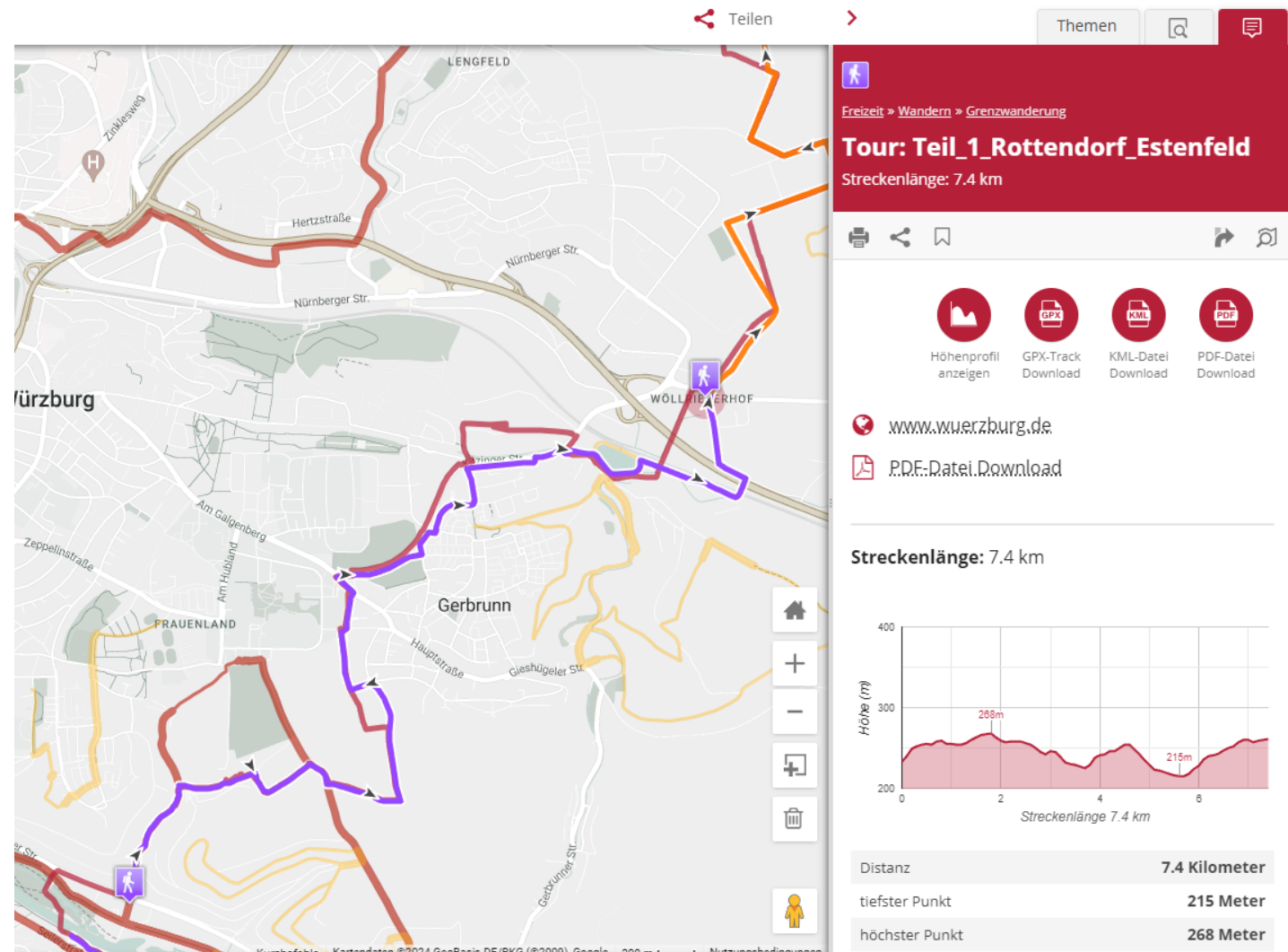
- Geobasisdaten...
Flurkarte, DGM Daten zur Ergänzung





- Geobasisdaten...
- ATKIS – Daten, ALKIS-Vektordaten
- Stadtgrundkarte mit Topografie

- Geobasisdaten...
Luftbilder und WMS Dienste, sowie Daten aus dem Open Data Angebot des LDBV
- Intuitives Auskunftssystem für ALLE
- Inklusive Routingfunktionen & Echtzeitdaten
- ab Mai auch mit 3D Stadtmodell und Google 3D



Teilen

Themen

Freizeit » Wandern » Grenzwanderung

Tour: Teil_1_Rottendorf_Estenfeld
Streckenlänge: 7.4 km

Höhenprofil anzeigen | GPX-Track Download | KML-Datei Download | PDF-Datei Download

www.wuerzburg.de

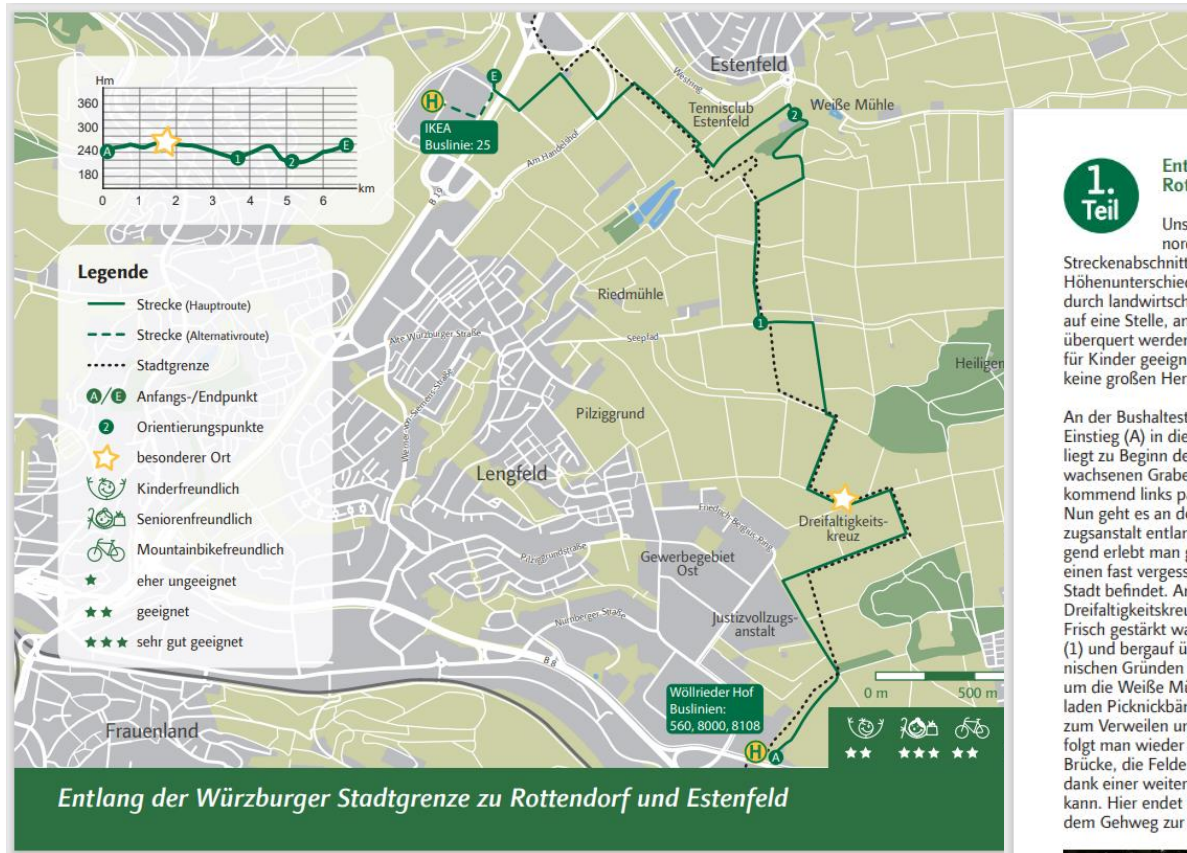
PDF-Datei Download

Streckenlänge: 7.4 km

Höhe (m)

Streckenlänge 7.4 km

Distanz	7.4 Kilometer
tiefster Punkt	215 Meter
höchster Punkt	268 Meter



1. Teil

Entlang der Stadtgrenze zu Rottendorf und Estenfeld

Unsere Grenzbegehung führt in die nord-östliche Ecke von Würzburg. Der Streckenabschnitt dieser Etappe bietet, ohne große Höhenunterschiede, viel Abwechslung und führt durch landwirtschaftlich geprägte weite Fluren. Bis auf eine Stelle, an der eine stark befahrene Straße überquert werden muss, ist diese Tour auch sehr gut für Kinder geeignet. Mountainbikern hält diese Tour keine großen Herausforderungen bereit.

An der Bushaltestelle „Wöllrieder Hof“ ist ein guter Einstieg (A) in die Wanderung möglich. Die Grenze liegt zu Beginn der Tour zunächst in dem dichtbewachsenen Graben, welcher vom Wöllrieder Hof kommend links parallel zur Wanderstrecke verläuft. Nun geht es an der hohen Mauer der Justizvollzugsanstalt entlang. Dem Grenzverlauf weiter folgend erlebt man großflächige Äcker und Felder, die einen fast vergessen lassen, dass man sich in einer Stadt befindet. Am idyllischen Fleckchen unter dem Dreifaltigkeitskreuz bietet sich eine Rast an (☆). Frisch gestärkt wandert/fährt man nun stetig bergab (1) und bergauf über weite Felder. Aus geländetechnischen Gründen muss man einen kleinen Abstecher um die Weiße Mühle in Estenfeld machen (2). Hier laden Picknickbänke und Holzliegestühle am Bach zum Verweilen und Verschnaufen ein. Anschließend folgt man wieder der Stadtgrenze, über eine kleine Brücke, die Felder hinauf bis zur B19, welche man dank einer weiteren Brücke problemlos überqueren kann. Hier endet (E) diese Etappe und man folgt dem Gehweg zur Bushaltestelle „IKEA“.



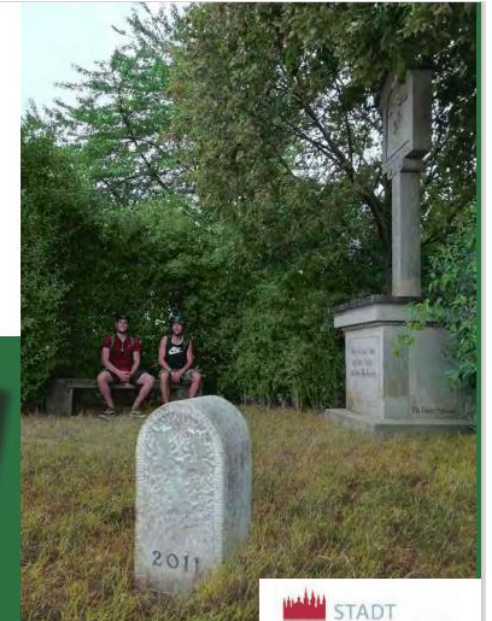
Den Übersichtsplan und alle weiteren Etappenflyer findet man in der Tourist Information im Falkenhaus und zum Ausdrucken online unter www.wuerzburg.de/grenzwanderung. Außerdem gibt es im Internet auch alle Strecken als KML- und GPX-Datei für das GPS-Gerät.

Impressum

STADT WÜRZBURG

Stadt Würzburg
Baureferat, Fachbereich Tiefbau und Verkehrswesen
Geodaten und Vermessung
Veitshöchheimer Straße 1
97080 Würzburg
E-Mail: geodaten@stadt.wuerzburg.de

Gestaltung: Karten, Fotos, Texte: Alicia Hippeli, Isabella Hochrein, Hermann Hehn
Nachdruck und Vervielfältigung, auch von Teilen des Inhaltes, nur mit Genehmigung des Fachbereichs Tiefbau und Verkehrswesen der Stadt Würzburg. Der Fachbereich Tiefbau und Verkehrswesen haftet nicht für die Richtigkeit der Angaben.
Stand der Informationen: September 2020



Würzburgs Stadtgrenze
in sieben Teilen erleben ...

STADT WÜRZBURG





- Schwimmbad (4)
- Sportanlagen (245)
 - Basketballkorb (43)
 - Fußball (88)
 - Parcouranlagen (3)
 - Skateanlage (2)
 - Slacklinepoller (6)
 - Sportanlagen (25)
 - Tischtennisplatten (72)
 - Volleyball Anlagen (6)
- Übernachten
- Wandern (11)

Gesundheit

Kultur



3D

Menü Karten & mehr Suche nach Adresse... Teilen Themen

- Ansichten
- Rundflüge
- 3D-Modelle
- LoD2-DE / DGMS
- Google 3D
- Einstellungen
- Schattenwurf

08.04.2024

Wählen Sie ein Datum für den Schattenwurf aus.

12:18 Uhr

Ziehen Sie den Schieberegler, um die Uhrzeit für den Schattenwurf zu ändern.



2D

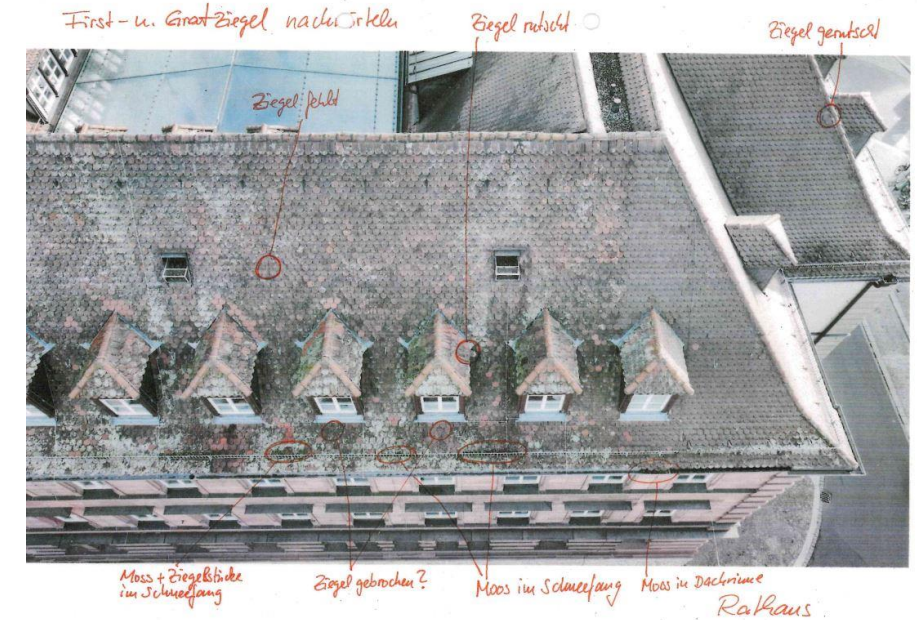
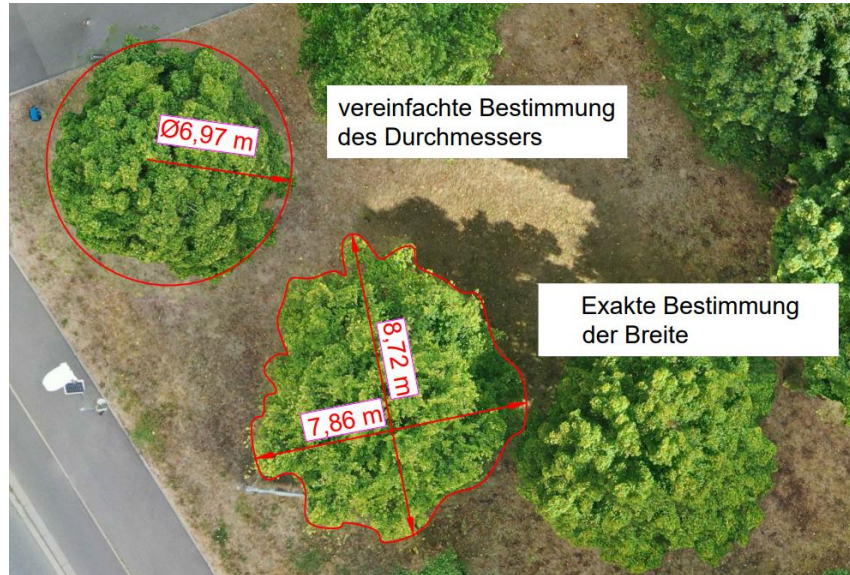
- Öffentliche Einrichtungen und Behörden
- Bauen und Planen
- Bildungseinrichtungen
- Familie, Senioren und Soziales
- Freizeit
- Gesundheit
- Kultur
- Mobilität
- Stadtmarketing & Wirtschaft
- Umwelt und Klimaschutz

Deutsch Impressum & Datenschutz

- Geobasisdaten DGM und LOD 2
- Aufbau 3D Stadtmodell als Basis für DEN digitalen Zwilling
- Texturierung und sukzessive Aufbereitung der Brückenbauwerke und historischen Gebäude
- diverse Visualisierungen für unterschiedlichste politische Fragestellungen
- Pilotprojekt Schrägbildbefliegung mit dem LDBV in 2023 und 2024 → Bachelorarbeit





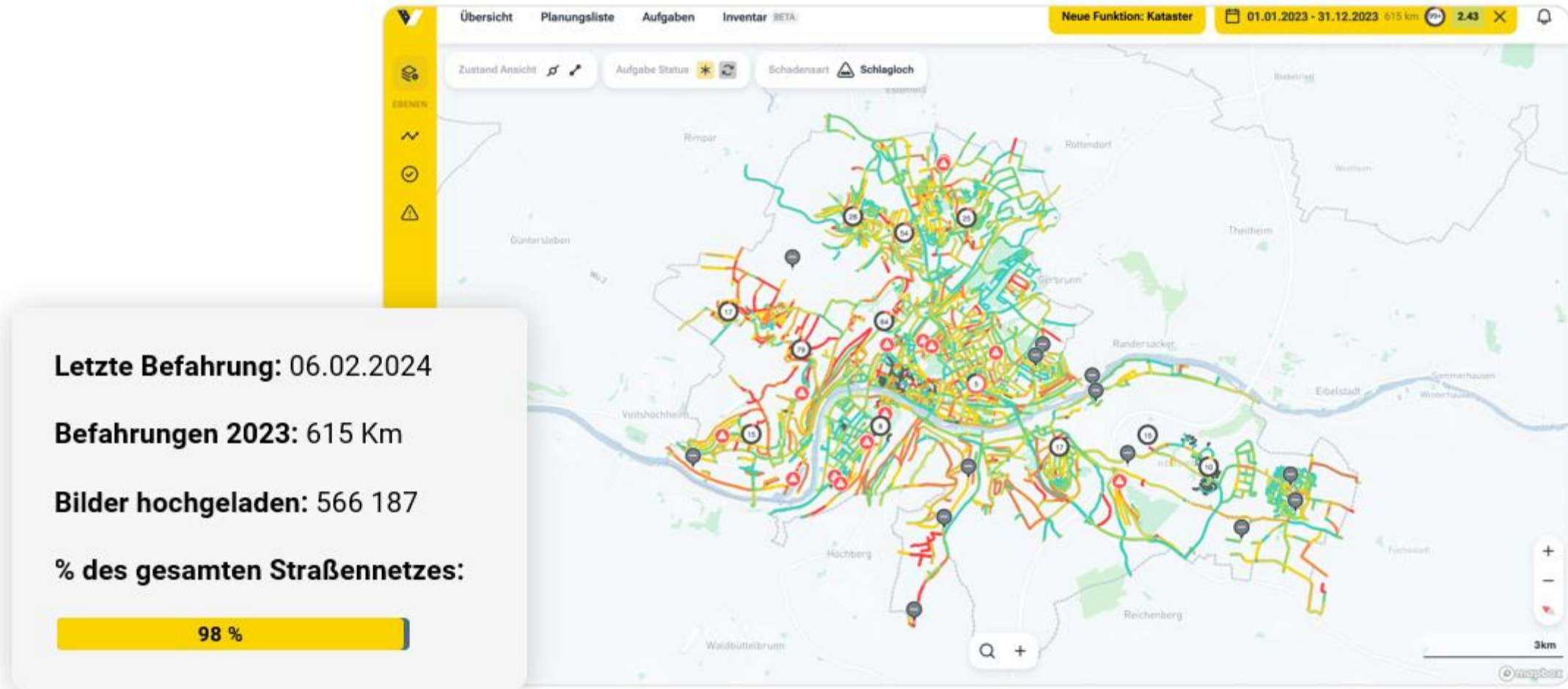


- als Basis für Flyer
- zur Datengewinnung aus der Luft, wie z.B. bei der Bestimmung von Baumkronen, Baustellendokumentation
- Zur Erfassung von Schadensbildern an schwer zugänglichen Stellen

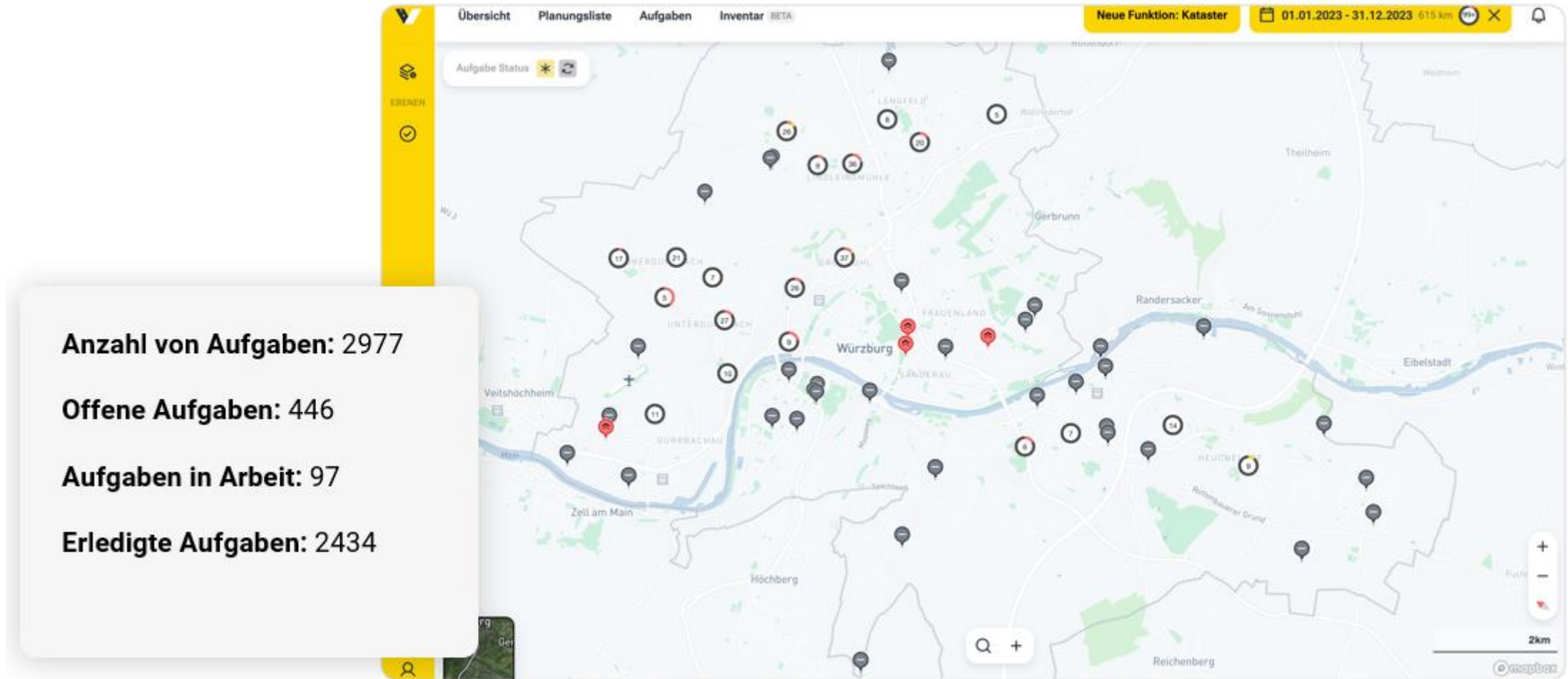


- Eigenständige Straßenbefahrungen per Smartphone im vermessungstechnischen Außendienst
- Auswertung der Bilder mittels KI
- seit März 2023 werden auch die Radwege in Würzburg zur Schadenserfassung befahren
- Bauhof führt Streckenkontrollen mit dem System durch

— Zustandsbewertung



— Aufgabenmanagement



Zustand - Straßen



Zustand Ansicht

Planung Status In Planung Beauftragt

Aufgabe Status

Schadensart Schlagloch

Aufgabe Mehr

Filter

Liste

Sanierungsvorschläge

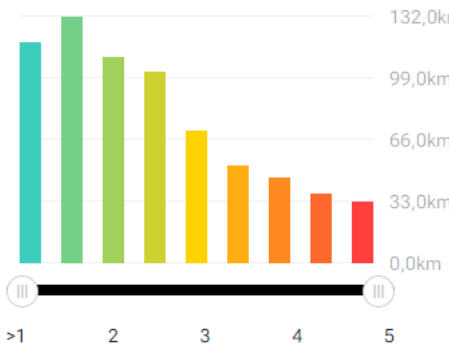
Ansicht

Punkte

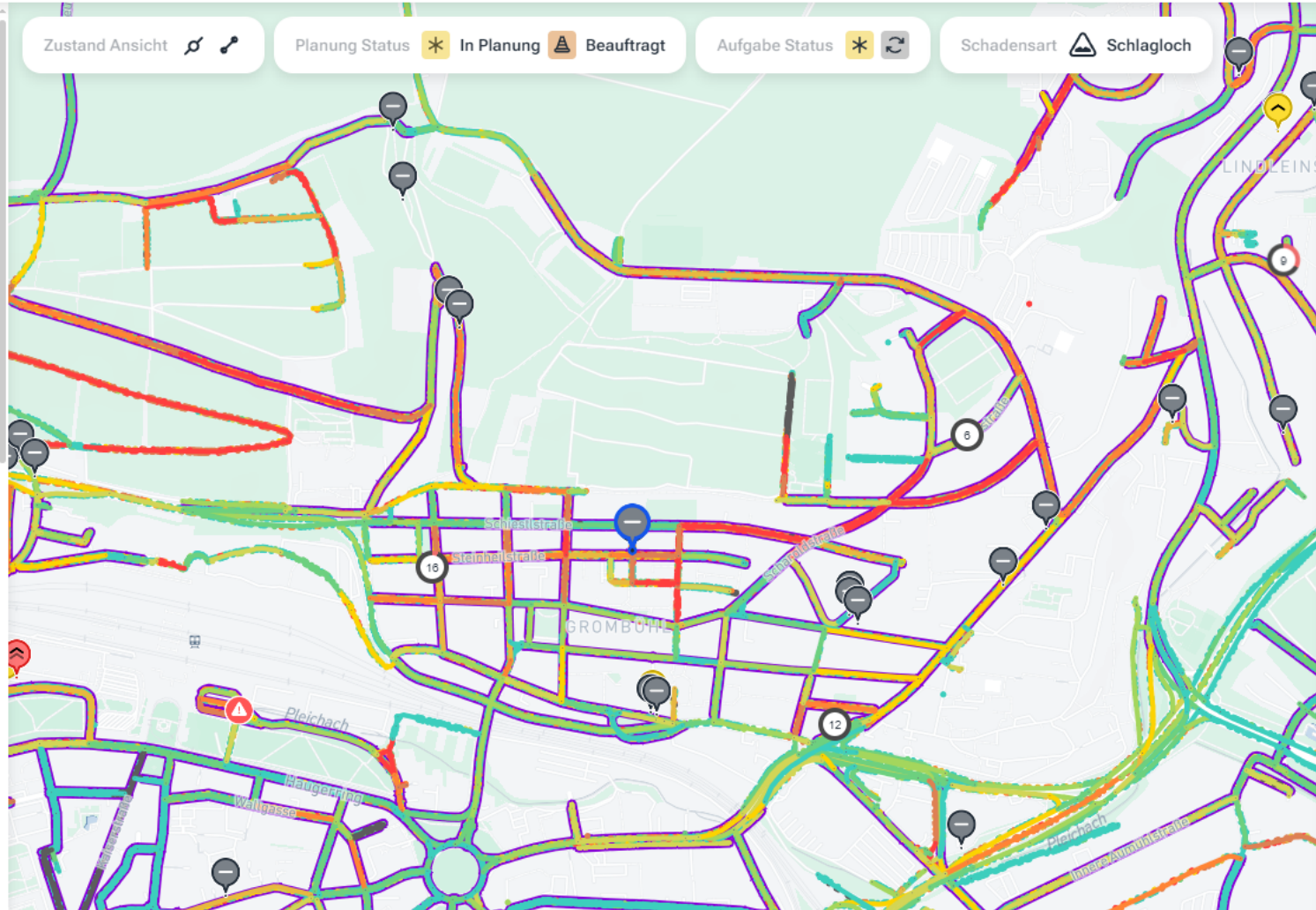
Abschnitte



Benotung Total 713,25 km



Straßenklassifizierung



Kein Titel

Details Änderungsverlauf

📅 23.01.2023 ⌚ 13:32 # 3974129

📍 49.803506401822816, 9.947134014051823



Titel
Nicht festgelegt

* Adresse
Josefstraße 2, 97080 Würzburg

Status
 Offen

Priorität
 Keine
Priorität

Kategorie
Bauhof_5

Zugewiesene Person

Applikationen Objekte Funktionen Extras ? ⏻

- Übersicht
- Allgemeine Verkehrsflächen
- Ausgleichsflächen
- Bauleitplanung
- Baum
- DFK Download
- Digitale Karten
- Entwässerung
- Energie
- Eigene Daten
- ERSTE HILFE
- Feuerwehr/Katastrophens
- Friedhöfe
- Gartenamt
- Gebäude
- Gewerbegebiete
- Haltestellen
- Ingenieurbau
- ISEK
- Jagdreviere
- Kultur
- Liegenschaften
 - Flurstückspfeile
 - Topografie
 - Flurstücke und Grenz
 - Gebäude
 - Bauliche Anlagen
 - Tatsächliche Nutzung
 - Bodenschätzung
 - Beschriftung
 - Bauwerke, Nutzu
 - Bodenschätzung
 - Flur, Gelände, Ge
 - Flurstücksnumme
 - Gewässer
 - Hausnummern
 - Landwirtschaft
 - Sonstige Informat
 - Straßen und Weg
 - Vegetation
- Luftbilder
- Parkgebührenzonen
- Postleitzahlen
- PG Energiemangel
- Radverkehr
- Schulen
- Soziales
- Sperrbezirke
- Stadtplanung
- Statistik
- Stellplatzsatzung
- Strassenkataster
- Straßen Steigung
- Straßen Tonnaher

Liegenschaften

Schnellsuche: Flurstücke

Gemeinde: ✓

Gemarkung: ✓

Straße: ✓

Hausnummer: ✓

Lagebezeichnung: ✓

Flur: ✓

Flurstück: / ✓

Status: ✓

Koellikerstraße Kanle 5
Befahrung:2023-09-07

EEMI-Note:5

Ausbrüche:0 0721
Kornausbruch :0
Schichtablösungen:0
Abplatzungen: 0
Randabbrüche:0
Schlaglöcher: 0

Einzelrisse: 0
Netzrisse:51.9874
Rissanhäufung:43.829
Gefüllte Risse: 0

Offene Fugen:0
Offene Nähte: 0

Aufgelegte Flickstelle:45.5015
Eingelegte Flickstelle:0
Aufgesprühte Flickstelle: 0

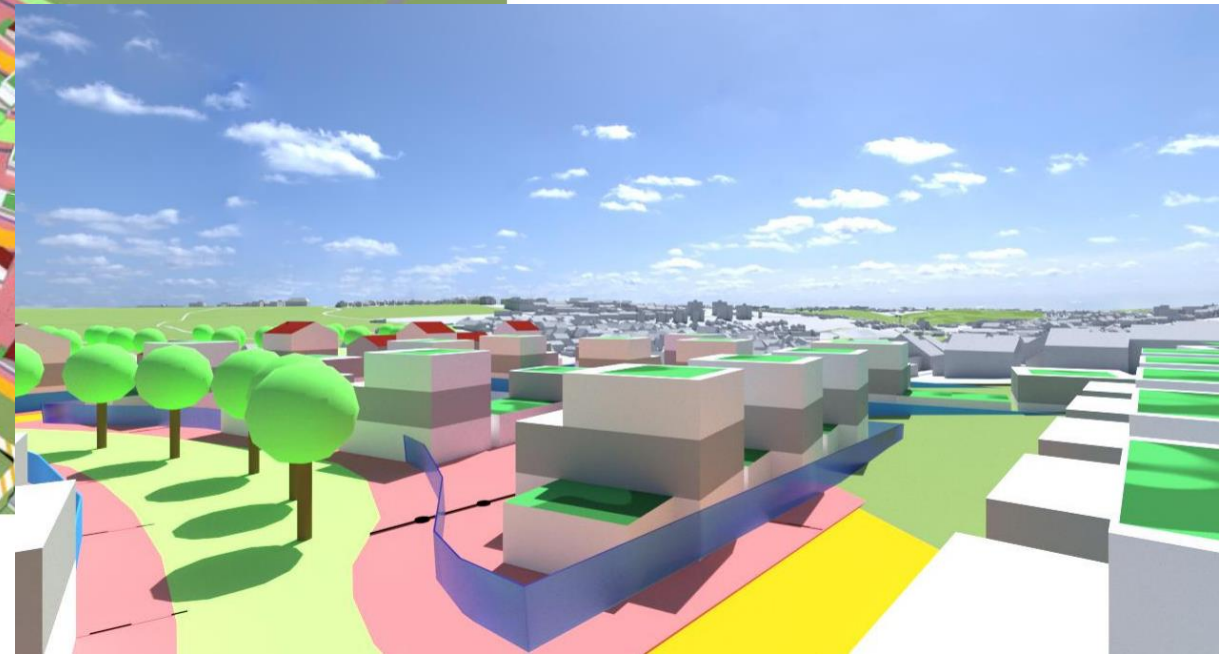
Längsebenheit:0.0365

STRG+Klicken zum Öffnen des Links (https://api.vialytics.de/photo/340F239B-99B5-44BC-94D5-F6CEB56C50D6/medium_frame_000010_340F239B-99B5-44BC-94D5-F6CEB56C50D6.jpg)



...vom B-Plan über die Umlegung zum 3D-Bebauungsplan





„Man soll die Dinge so nehmen, wie sie kommen.
Aber man sollte auch dafür sorgen, dass die Dinge so
kommen, wie man sie nehmen möchte.“
-Curt Götz-



Vielen Dank für Ihre Aufmerksamkeit!